



Dienst Justitiële Inrichtingen  
*Ministerie van Justitie en Veiligheid*

## **ForZo in getal**

2013-2017

Augustus 2018



## Colofon

Directie  
Afdeling

**Directie Beleid en Bestuursondersteuning**  
Beleid, cluster Analyse

Adresgegevens

Turfmarkt 147  
2511 DP Den Haag  
Postbus 30132  
2500 GC Den Haag  
[www.dji.nl](http://www.dji.nl)

Contactpersonen

ForZo: Nol van Gemmert  
E: [n.van.gemmert@dji.minjus.nl](mailto:n.van.gemmert@dji.minjus.nl)

M.m.v. :  
Cyril van Schijndel  
Hans Valstar  
Tijs Bagchus  
Willem Gordeau



## **Voorwoord**

De Dienst Justitiële Inrichtingen (DJI) heeft als missie het leveren van een bijdrage aan de veiligheid van de samenleving door de tenuitvoerlegging van vrijheidsstraffen en vrijheidsbenemende maatregelen en door de aan onze zorg toevertrouwde personen de kans te bieden een maatschappelijk aanvaardbaar bestaan op te bouwen.

Deze publicatie geeft inzicht in de ontwikkelingen van de forensische zorg en beslaat de periode 2013-2017. De publicatie is bedoeld voor het management en beleidsmedewerkers van DJI, het bestuursdepartement van JenV, onderzoekers en andere geïnteresseerden.

De gehele publicatie 'DJI in getal 2013-2017' is te vinden op internet:  
[www.dji.nl](http://www.dji.nl).

Gerard Bakker

Hoofddirecteur Dienst Justitiële Inrichtingen



## **Inhoud**

Colofon	3
Voorwoord	5
Hoofdstuk 4 Forensische Zorg 2013-2017	57
4.1 Inleiding	57
4.2 Capaciteit tbs	58
4.3 Instroom	59
4.4 Populatie	65
4.5 Uitstroom	67
4.6 Incidenten	70
4.7 Overige Forensische Zorg	71
4.8 Recidive	75
Bijlage 1 Kengetallen DJI	97
Bijlage 2 Incidenten	99
Bijlage 5 Processchema Forensisch Psychiatrisch Circuit	103
Bijlage 7 Begrippenlijst	105





## **Hoofdstuk 4 Forensische Zorg 2013-2017**

### **4.1 Inleiding**

De divisie Forensische Zorg/Justitiële Jeugdinrichtingen houdt zich onder meer bezig met kwaliteitsontwikkeling, inkoop, plaatsing en financiering van alle forensische zorg in een strafrechtelijk kader. Het gaat hierbij - naast de tbs - om alle geestelijke gezondheidszorg, verslavingszorg en verstandelijk gehandicaptenzorg aan volwassenen met een forensische titel.

Er zijn 28 forensische zorgtitels: 24 strafrechtelijke titels, twee vormen van forensisch psychiatrisch toezicht (fpt), verdiepingsdiagnostiek en de voorgenomen indicatiestelling van de reclassering. De laatste titel kan onder bepaalde voorwaarden gebruikt worden om een verdachte zorg te bieden voordat er sprake is van één van de strafrechtelijke titels. Het strafrechtelijke vonnis en de onafhankelijke indicatiestelling bepalen het type forensische zorg dat een persoon zal ontvangen.

Naast informatie over de tbs met bevel tot verpleging besteedt dit hoofdstuk aandacht aan de inkoop van forensische zorg voor de andere groepen met een strafrechtelijke titel, zoals zorg in detentie of zorg als voorwaarde bij de beslissing van de rechter of het Openbaar Ministerie (OM).

#### **Terbeschikkingstelling (tbs)**

Er bestaan twee vormen van tbs: tbs met bevel tot verpleging en tbs met voorwaarden.

Tbs met bevel tot verpleging is een ingrijpende maatregel in het Nederlands strafrecht. De maatregel is bedoeld voor iemand aan wie het misdrijf niet (volledig) kan worden toegerekend, omdat hij of zij lijdt aan een persoonlijkheidsstoornis en/of een ernstige psychische stoornis, en bij wie de stoornis heeft bijgedragen aan het plegen van het delict. Op het misdrijf staat een strafdreiging van vier jaren of meer.

Tbs met bevel tot verpleging wordt opgelegd voor twee jaar en kan in de regel telkens worden verlengd met één of twee jaar. De rechter zal de tbs-maatregel verlengen als hij dat noodzakelijk acht, op advies van de behandelaars, wegens het verwachte gevaar van ernstige recidive (zie voor nadere begripsomschrijvingen de bijlage). Een andere variant van tbs met bevel tot verpleging betreft gemaximeerde tbs. Deze variant mag maar één keer worden verlengd en kan maximaal vier jaar duren.

De andere vorm van tbs is tbs met voorwaarden. Dat is een lichtere vorm van tbs waarbij de tbs-gestelde niet in een Forensisch Psychiatrisch Centrum (FPC) wordt opgenomen, maar waarbij de rechter voorwaarden stelt aan het gedrag van de tbs-gestelde. Een dergelijke voorwaarde kan zijn dat hij of zij zich (psychiatrisch) laat behandelen. De reclassering begeleidt in dat geval de tbs-gestelde en ziet erop toe dat hij of zij zich aan de voorwaarden houdt. Indien de voorwaarden worden geschonden, kan de rechter op vordering van het OM de tbs met voorwaarden alsnog omzetten in tbs met bevel tot verpleging.

In de regel start de tbs-maatregel (met bevel tot verpleging), nadat de tbs-gestelde een gevangenisstraf heeft ondergaan. Indien het strafbaar feit in het geheel niet kan worden toegerekend aan de verdachte, ziet de rechter af van het opleggen van

een straf. Ook in die situatie verblijft de tbs-gestelde in een penitentiaire inrichting tot het moment van plaatsing in een FPC.

### Overige forensische zorg

De overige forensische zorg valt in te delen in drie segmenten:

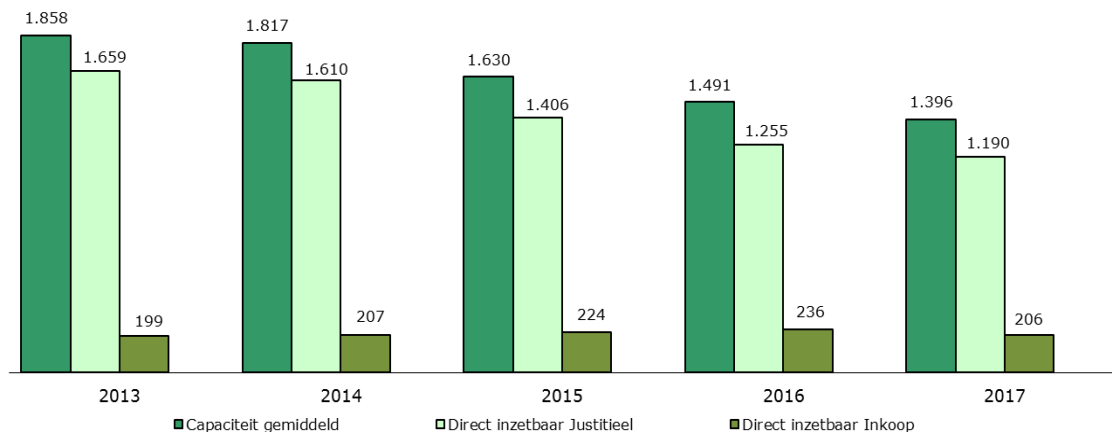
- Klinische zorg: hierbij is sprake van een 24-uurs verblijfssetting, waarbij ook behandeling wordt geboden.
- Beschermd wonen: vorm van (kleinschalig) wonen, waarbij op verschillende niveaus begeleiding en ondersteuning wordt geboden.
- Ambulante zorg: hierbij is geen sprake van verblijf. Het betreft zorg die voornamelijk wordt verleend op afgesproken tijden waarbij de justitiabelen naar de zorgaanbieders toekomen. Het kan hierbij gaan om behandeling, begeleiding of een combinatie hiervan.

Het gaat bij overige forensische zorg o.a. om zorg na de tbs, zoals proefverlof en voorwaardelijke beëindiging. Daarnaast gaat het om zorg in het kader van een voorwaardelijke veroordeling. Ook gaat het om inkoop van forensische zorg voor gedetineerden, die op een bijzondere zorgplaats verblijven binnen het gevangeniswezen (de PPC's), maar ook om gedetineerden die buiten het gevangeniswezen in forensische zorginstellingen verblijven of binnen een PI ambulante forensische zorg krijgen.

## 4.2 Capaciteit tbs

De tbs-capaciteit is afgenomen van 1.858 plaatsen in 2013 tot 1.396 in 2017, een afname van bijna 25%. Deze afname wordt veroorzaakt door de eerder ingezette afname van het aantal opleggingen tbs met bevel tot verpleging in combinatie met een afnemende behandelduur (over langere tijd).

**Grafiek 4.1 Gemiddelde capaciteit FPC, 2013-2017**



Direct inzetbaar Justitieel: justitieel rijks en justitieel particulier.

Direct inzetbaar Inkoop: niet justitieel.

**Tabel 4.1 Gemiddelde capaciteit per FPC in 2017**

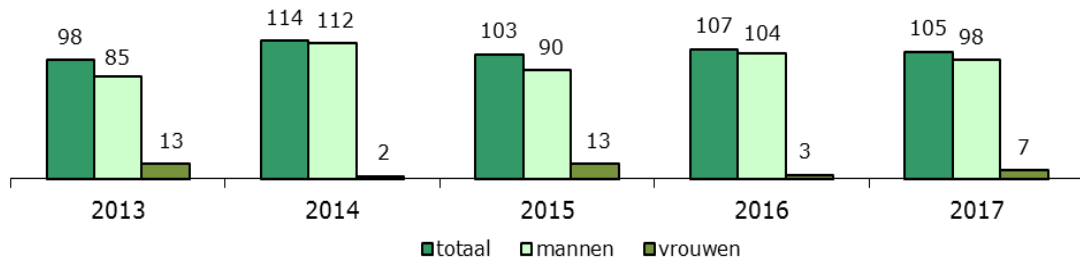
<b>FPC</b>	<b>Capaciteit</b>
<u>Rijks (Justitueel)</u>	
Veldzicht	42
Oostvaarderskliniek	133
<i>Totaal rijks</i>	<i>175</i>
<u>Particulier (Justitueel)</u>	
Pompekliniek	277
Rooyse Wissel	163
Van der Hoeven	169
Kijvelanden	162
Mesdag	244
<i>Totaal particulier</i>	<i>1.015</i>
<u>Niet Justitueel</u>	
Arkin	30
Boschoord	110
GGZ Drenthe	10
GGZE	56
<i>Totaal niet justitueel</i>	<i>206</i>
<b>Totaal</b>	<b>1.396</b>

### **4.3 Instroom**

Paragraaf 4.3 gaat in op het jaarlijkse aantal opleggingen van tbs met bevel tot verpleging en tbs met voorwaarden. Het aantal tbs-gestelden dat in een penitentiaire inrichting, na de startdatum van de tbs, wacht op opname in een FPC (de zogenaamde 'tbs-passanten'), inclusief wachttijd, vormt het slotstuk van deze paragraaf.

#### **Tbs met bevel tot verpleging**

In deze paragraaf wordt aandacht besteed aan de tbs met bevel tot verpleging naar geslacht, type oplegging en al dan niet de combinatie met een gevangenisstraf. De tbs met bevel tot verpleging kan worden opgesplitst naar de duur van de maatregel: gemaximeerde tbs en tbs voor onbepaalde duur. De gemaximeerde tbs kan alleen worden opgelegd als het indexdelict niet gericht is tegen of gevaar veroorzaakt voor de onaantastbaarheid van het lichaam van één of meer personen. Het indexdelict is het delict waarvoor de tbs-maatregel is opgelegd.

**Grafiek 4.2 Aantal opleggingen tbs met bevel tot verpleging naar geslacht, 2013-2017<sup>11</sup>**

Gedurende de verslagperiode is het aantal opleggingen redelijk stabiel. Ten opzichte van het aantal opleggingen in bijvoorbeeld de periode 2000-2005 is het jaarlijks aantal opleggingen circa 100 afgenomen.

**Tabel 4.2 Aantal opleggingen tbs met bevel tot verpleging naar type, 2013-2017**

	2013	2014	2015	2016	2017
<b>Differentiatie</b>					
Tbs met bevel tot verpleging	82	88	84	97	97
Gemaximeerde tbs	4	10	10	4	6
Tbs met voorwaarden omgezet in tbs met bevel tot verpleging	12	16	6	6	2
Tbs met voorw. omgezet in tbs met bevel tot verpleging max. 4 jaar	0	0	3	0	0
<b>Totaal</b>	<b>98</b>	<b>114</b>	<b>103</b>	<b>107</b>	<b>105</b>

De 'omzettingen' (tbs met voorwaarden omgezet in tbs met bevel tot verpleging) tellen (juridisch) mee in het jaar waarin de tbs met voorwaarden is opgelegd. Dit houdt in dat bij de volgende publicatie het (totaal) aantal opleggingen tbs met bevel tot verpleging over de afgelopen jaren kan wijzigen. Naarmate de tijdsperiode tussen het jaar waarin de tbs met voorwaarden is opgelegd en het moment van meten langer wordt, neemt de kans op een omzetting naar tbs met bevel tot verpleging toe.

Met ingang van 2016 wordt behandeling in de Forensische Zorg (incl. tbs) volledig bekostigd door middel van DBBC's (zie begrippenlijst). Tabel 4.3 geeft inzicht in het aantal naar type.

<sup>11</sup> Het daadwerkelijke aantal opleggingen tbs met bevel tot verpleging over 2017 kan gedurende 2018 nog toenemen in verband met het zogenaamde 'na-ijleffect'. Zo bleek het aantal over 2016 te zijn toegenomen van 98 (begin 2017) tot 107 (begin 2018).

**Tabel 4.3 Te openen Diagnose Behandel- en Beveiligings Combinaties (DBBC's) voor tbs naar type, 2013-2017**

	2013	2014	2015	2016	2017
	aantal	aantal	aantal	Aantal	Aantal
Aan een middel gebonden stoornissen	141	107	67	62	76
Behandeling kort	67	66	77	47	46
Diagnostiek	10	7	8	9	8
Geen behandeling	-	-	-	-	-
Indirect	15	-	-	-	-
Persoonlijkheidsstoornissen	766	684	667	557	564
Problemen i.v.m. misbruik of verwaarlozing	24	37	29	18	29
Restgroep diagnoses	137	120	87	77	73
Schizofrenie en andere psychotische stoornissen	559	539	504	525	481
Seksuele stoornissen	160	153	153	133	136
Stoornissen in de impulsbeheersing	31	27	26	24	30
Stoornissen in de kindertijd	119	134	130	115	136
<b>Eindtotaal</b>	<b>2.029</b>	<b>1.874</b>	<b>1.748</b>	<b>1.567</b>	<b>1.579</b>

Het betreft zowel initiële (eerste) DBBC's als vervolg DBBC's.

Tussen 2013 en 2017 zien we een afname van ruim 22%. Binnen de DBBC's nemen de persoonlijkheidsstoornissen procentueel iets af en schizofrenie en andere psychotische stoornissen juist licht toe, evenzo als stoornissen in de kindertijd.

**Tabel 4.4. Aantal omzettingen tbs met voorwaarden in tbs met bevel tot verpleging naar jaar datum onherroepelijk tbs met voorwaarden, 2013-2017**

Datum onherroepelijk	2013	2014	2015	2016	2017	Totaal
2008	1					1
2009	1					1
2010	1	2				3
2011	4				3	7
2012	4	7	4	3		18
2013		4	3	2	3	12
2014			4	7	5	16
2015			2	4	3	9
2016				1	5	6
2017					2	2
<b>Totaal</b>	<b>11</b>	<b>13</b>	<b>13</b>	<b>17</b>	<b>21</b>	<b>75</b>

De tabel maakt bijvoorbeeld inzichtelijk dat van de negen omzettingen ten laste van het jaar 2015 er twee in 2015 zijn omgezet in tbs met bevel tot verpleging, vier in 2016 en drie in 2017.

**Tabel 4.5 Duur van de gevangenisstraf die in combinatie met tbs met bevel tot verpleging is opgelegd, 2013-2017**

	2013	2014	2015	2016	2017
<b>Differentiatie</b>					
Tbs i.c.m. ontslag van rechtsvervolging*	10	17	21	18	25
Tbs i.c.m. gev.straf < 6 maanden	11	21	16	18	15
Tbs i.c.m. gev.straf 6 maanden t/m 1jr.	16	28	27	18	19
Tbs i.c.m. gev.straf > 1jr. t/m 2jr.	22	17	15	14	10
Tbs i.c.m. gev.straf > 2jr. t/m 3jr.	11	5	8	10	6
Tbs i.c.m. gev.straf > 3jr. t/m 6jr.	14	13	9	16	18
Tbs i.c.m. gev.straf > 6jr.	14	13	7	13	12
<b>Totaal</b>	<b>98</b>	<b>114</b>	<b>103</b>	<b>107</b>	<b>105</b>

\* Dat wil zeggen dat er naast de tbs-maatregel geen gevangenisstraf is opgelegd.

Afgelopen jaar bedraagt het aantal combinatievonnissen tbs met een lange straf (langer dan 6 jaar) 12. Hoewel eerder door de Taskforce behandelduur tbs aan de rechter is verzocht om, waar mogelijk, terughoudend te zijn met het opleggen van een lange gevangenisstraf in combinatie met tbs, zien we vooralsnog geen daling ten opzichte van 2015, toen er absoluut gezien sprake was van de laagste score.

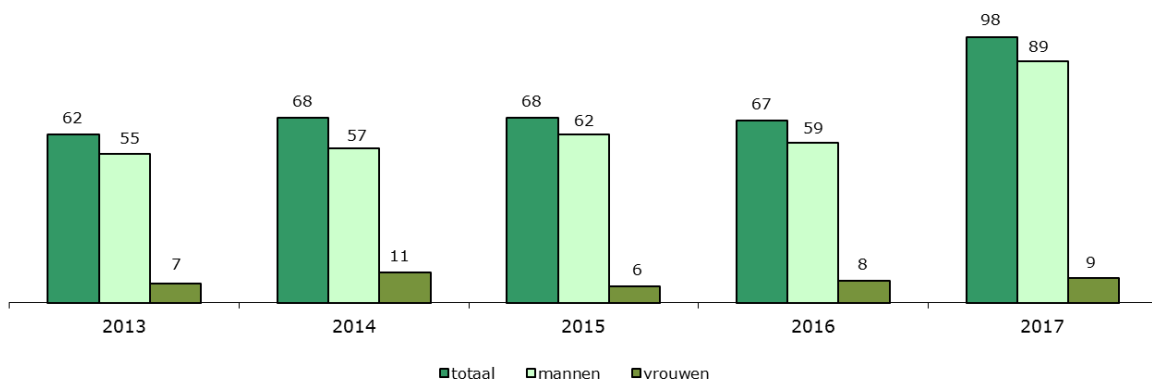
Bij een combinatievonnis volgt de tbs direct in aansluiting op het moment dat de opgelegde vrijheidsstraf (langer dan een jaar) verandert in een voorwaardelijke invrijheidsstelling. Personen met een vrijheidsstraf tussen één en twee jaar worden, nadat zij ten minste één jaar en een derde van de nog resterende straf hebben ondergaan, in een FPC geplaatst. Personen met een vrijheidsstraf langer dan twee jaar kunnen onder voorwaarden in een FPC worden geplaatst als twee derde van de straf is ondergaan.

Met andere woorden: een tbs-gestelde die in 2017 naast tbs een gevangenisstraf krijgt opgelegd van negen jaar, zal pas na zes jaar (in 2023) in een FPC worden opgenomen. Als gevolg van een wetsvoorstel dat de minister eind april naar de TK heeft gestuurd kan deze regeling veranderen. In dit wetsvoorstel is opgenomen dat de v.i. maximaal nog maar twee jaar mag zijn. De nieuwe regeling heeft dan ook consequenties, zodra iemand is veroordeeld voor een periode langer dan zes jaar.

### **Tbs met voorwaarden**

Tbs met voorwaarden houdt in dat de veroordeelde zich aan bepaalde door de rechter opgelegde voorwaarden moet houden. Een dergelijke voorwaarde kan zijn dat hij zich laat opnemen of zich onderwerpt aan een ambulante behandeling. In het geval van tbs met voorwaarden acht de rechter deze voorwaarden voldoende om het recidiverisico te beteugelen. Deze modaliteit geeft de rechter de mogelijkheid binnen het kader van de tbs-maatregel af te wijken van het zwaarste middel dat hij tot zijn beschikking heeft: tbs met bevel tot verpleging. De reclassering begeleidt de persoon en ziet erop toe dat hij zich aan de voorwaarden houdt. Als de persoon zich niet aan de voorwaarden houdt, kan de rechter op vordering van het OM de tbs met voorwaarden alsnog omzetten in tbs met bevel tot verpleging.

**Grafiek 4.3 Aantal opleggingen tbs met voorwaarden, naar geslacht, 2013-2017**



**Tabel 4.6 Aantal opleggingen tbs met voorwaarden naar differentiatie, 2013-2017**

Differentiatie	2013	2014	2015	2016	2017
Tbs met voorwaarden	50	52	59	61	96
Tbs met voorwaarden omgezet in tbs met bevel tot verpleging	12	16	6	6	2
Tbs met voorw. omgezet in tbs met bevel tot verpleging max. 4 jaar	0	0	3	0	0
<b>Totaal</b>	<b>62</b>	<b>68</b>	<b>68</b>	<b>67</b>	<b>98</b>

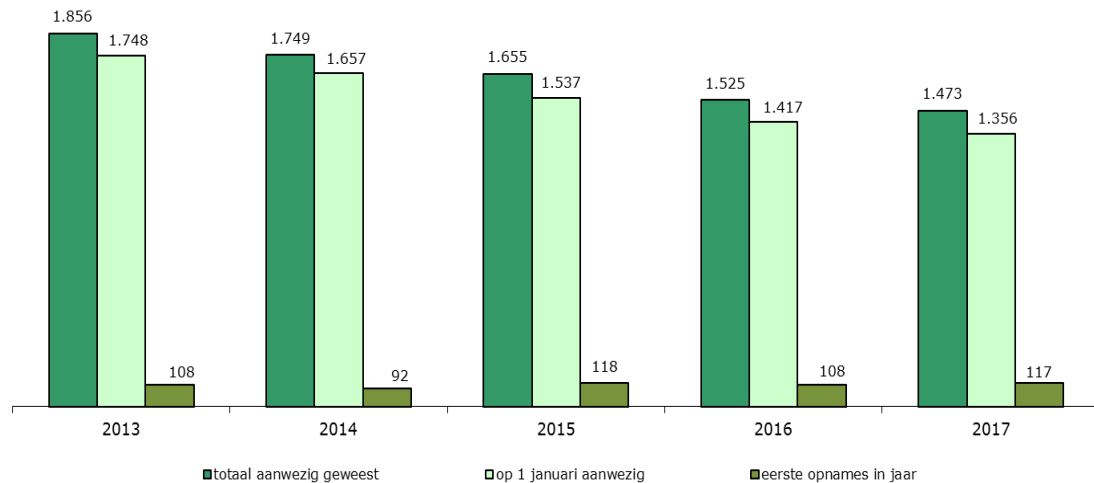
Ten opzichte van de periode 2013-2016 laat 2017 een zeer sterke stijging zien in het aantal opleggingen tbs met voorwaarden: van gemiddeld circa 66 tot 98 over 2017. Van de opleggingen blijkt verder dat na enige tijd een deel wordt omgezet in tbs met bevel tot verpleging. In 2017 hebben twee omzettingen plaatsgevonden van tbs met voorwaarden (opgelegd in 2017) naar tbs met bevel tot verpleging.

**Tabel 4.7 Duur van de gevangenisstraf die in combinatie met tbs met voorwaarden is opgelegd, 2013-2017**

Differentiatie	2013	2014	2015	2016	2017
Tbs i.c.m. ontslag van rechtsvervolgung*	6	5	5	5	9
Tbs i.c.m. gev.straf < 6 maanden	3	12	9	10	14
Tbs i.c.m. gev.straf 6 maanden t/m 1jr	23	26	27	23	24
Tbs i.c.m. gev.straf > 1jr t/m 2jr	13	15	17	14	27
Tbs i.c.m. gev.straf > 2jr t/m 3jr	6	6	5	6	11
Tbs i.c.m. gev.straf > 3jr t/m 5jr	11	4	5	9	13
<b>Totaal</b>	<b>62</b>	<b>68</b>	<b>68</b>	<b>67</b>	<b>98</b>

\* Dat wil zeggen dat er naast de tbs-maatregel geen gevangenisstraf is opgelegd.

#### Grafiek 4.4 Tbs-gestelden aanwezig geweest in een FPC per jaar, 2013-2017



Tussen 2013 en 2017 is het totaal aantal tbs-gestelden aanwezig geweest in een FPC met circa 20% afgenomen.

#### Tbs-passanten

Onderstaand wordt ingegaan op het aantal tbs-passanten. Het gaat hierbij om justitiabelen van wie de tbs-termijn is begonnen en in een penitentiaire inrichting wachten op opname in een FPC. Een groot deel van de wachtenden bevindt zich binnen GW op een PPC-plek of een EZV-plek.

**Tabel 4.8 Tbs-passanten: aantal en wachttijd, 2013-2017**

	2013	2014	2015	2016	2017
<b>Differentiatie</b>					
Gem. aantal tbs-passanten	22	20	19	18	26
Aantal tbs-passanten ultimo jaar	13	9	7	7	14
Gem. wachttijd tbs-passanten (dgn.)	81	62	42	40	59
Mediaan wachttijd tbs-passanten (dgn.)	79	60	41	37	50

Ten opzichte van voorgaande jaren is het aantal tbs-passanten en de daarbij behorende wachttijd gestegen. Afgelopen jaar ligt de gemiddelde wachttijd hoger dan de mediaan. Er zijn blijkbaar tbs-passanten geweest die vanwege hun lange wachttijd het gemiddelde omhoog hebben getrokken.

In de volgende tabel wordt ingegaan op de eerste opnames in een FPC per jaar, gekoppeld aan het aantal plaatsingen binnen de termijn van zes en vier maanden.



**Tabel 4.9 Eerste opnames naar wachtduur, 2013-2017**

<b>Jaar</b>	<b>1<sup>e</sup> opnames</b>	<b>Plaatsing binnen 6 maanden</b>	<b>Plaatsing binnen 4 maanden</b>
2013	108	102	90
2014	92	90	80
2015	118	117	113
2016	108	108	105
2017	117	113	98

#### 4.4 Populatie

De gegevens in deze paragraaf hebben betrekking op de populatie aanwezig op 30 september in de periode 2013-2017.

Door de septemberstand als uitgangspunt te nemen wordt aangesloten bij de methodiek van het Centraal Bureau voor de Statistiek; zij gebruikt september ook als vast peilmoment.

**Tabel 4.10 Justitiabelen met een combinatievonnis tbs in het gevangeniswezen, 2013-2017**

<b>Jaar</b>	<b>Totaal</b>	<b>Man</b>	<b>Vrouw</b>
2013	69	65	4
2014	76	72	4
2015	76	71	5
2016	74	70	4
2017	82	78	4

Tabel 4.10 laat het aantal justitiabelen zien die op het peilmoment nog in hun gevangenisstraf zitten en aansluitend een tbs-maatregel ten uitvoer gelegd krijgen (deze zitten nog niet in hun passantentijd: pre-passanten).

Een aanzienlijk deel van de in tabel 4.10 benoemde personen zit op een EZV of PPC plaats binnen het gevangeniswezen.

In PI Vught is een afdeling van 18 plaatsen in het PPC bestemd voor pre-passanten. Op deze afdeling worden gedetineerden met een combinatievonnis tijdens de laatste zes tot 12 maanden van de detentieperiode voorbereid en gemotiveerd voor de behandeling in een FPC.

**Tabel 4.11 Bezetting FPC naar geslacht, 2013-2017**

<b>Aantal</b>	<b>2013</b>	<b>2014</b>	<b>2015</b>	<b>2016</b>	<b>2017</b>
Totaal	1.704	1.564	1.463	1.374	1.316
w.v. man	1.592	1.462	1.364	1.285	1.234
w.v. vrouw	112	102	99	89	82

De bezetting is in 2017 ten opzichte van 2013 bijna 23% afgenomen.

**Tabel 4.12 Geboorteland tbs-gestelden in FPC's, 2013-2017**

Geboorteland	2013	2014	2015	2016	2017
Nederland	72%	72%	71%	71%	71%
Suriname	7%	6%	7%	7%	7%
Nederlandse Antillen	6%	6%	6%	6%	7%
Marokko	6%	4%	4%	3%	3%
Turkije	3%	2%	2%	2%	1%
Somalië	1%	1%	1%	1%	1%
België	0%	0%	1%	1%	1%
Duitsland	1%	1%	1%	1%	1%
<b>Subtotaal</b>	<b>96%</b>	<b>92%</b>	<b>93%</b>	<b>92%</b>	<b>92%</b>
Overig	4%	8%	7%	8%	8%
<b>Totaal</b>	<b>100%</b>	<b>100%</b>	<b>100%</b>	<b>100%</b>	<b>100%</b>

Afgelopen jaren is het aandeel 'geboorteland Nederland' met ruim 70% redelijk stabiel gebleven.

**Tabel 4.13 Leeftijd tbs-gestelde, 2013-2017**

Leeftijd	2013	2014	2015	2016	2017
T/m 19 jaar	0%	0%	0%	0%	0%
20 t/m 29 jaar	10%	10%	9%	9%	8%
30 t/m 39 jaar	31%	29%	30%	30%	30%
40 t/m 49 jaar	34%	33%	33%	31%	31%
50 t/m 59 jaar	18%	20%	20%	21%	22%
60 jaar en ouder	7%	8%	8%	9%	9%
<b>Totaal</b>	<b>100%</b>	<b>100%</b>	<b>100%</b>	<b>100%</b>	<b>100%</b>
Gemiddelde	43	43	43	44	44
Mediaan	42	43	43	43	44

### Verlof

Verlof vormt een belangrijke stap op weg naar resocialisatie, de terugkeer van de tbs-gestelde in de samenleving. Sinds 1 januari 2008 toetst het Adviescollege Verloftoetsing Tbs (AVT) alle door de FPC's ingediende aanvragen van verlof van tbs-gestelden. Het gaat daarbij om vier soorten van verlof: begeleid verlof, onbegeleid verlof, transmuraal verlof en proefverlof. Onderstaand wordt ingegaan op de eerste drie vormen van verlof. In paragraaf 4.5 wordt apart aandacht besteed aan het proefverlof.

**Tabel 4.14 Gemiddeld aantal geregistreerde en gestarte verlofmarges, 2013-2017**

Verlofmarge*	2013	2014	2015	2016	2017
<b>Geregistreerde verlofmarges</b>	<b>1.088</b>	<b>1.033</b>	<b>943</b>	<b>887</b>	<b>878</b>
w.v. begeleid verlof	365	331	310	293	268
w.v. onbegeleid verlof	299	241	207	201	214
w.v. transmuraal verlof	424	461	426	393	396
<b>Gestarte verlofmarges</b>	<b>632</b>	<b>643</b>	<b>597</b>	<b>593</b>	<b>464</b>
w.v. begeleid verlof	214	230	222	202	158
w.v. onbegeleid verlof	197	168	172	176	155
w.v. transmuraal verlof	221	245	203	215	151

\*Zie begrippenlijst.

#### **Langdurige forensische psychiatrische zorg (lfpz)**

Indien de tbs-behandeling niet resulteert in resocialisatie, dan is de kans groot dat een tbs-gestelde wordt geplaatst op een langdurige forensische psychiatrische zorg afdeling (voorheen longstay). De capaciteit en de bezetting van de lfpz maakt onderdeel uit van de gemiddelde capaciteit en bezetting (zie grafiek 4.1 en tabel 4.11).

**Tabel 4.15 Langdurige forensisch psychiatrische zorg, 2013-2017**

Jaar	Capaciteit	Bezetting
2013	155	148
2014	120	126
2015*	112	115
2016	110	108
2017	110	102

\*Er is flexibele capaciteit beschikbaar waar lfpz-ers ook op kunnen verblijven. Deze wordt niet meegenomen in bovenstaande tabel. Dit betekent dat de bezetting hoger kan zijn dan de capaciteit.

#### **4.5 Uitstroom**

In deze paragraaf wordt ingegaan op de behandelduur in de tbs, het aantal proefverloven, de duur ervan en het aantal gestarte voorwaardelijke beëindigingen. Ook wordt de jaarlijkse ontwikkeling weergegeven van het aantal personen bij wie de tbs-maatregel definitief is beëindigd.

## Behandelduur tbs

De behandelduur (verblijfsduur) van het intra- en transmurale verblijf wordt bepaald aan de hand van een instroomcohort. Deze manier van meten is niet gevoelig voor capaciteitsmutaties en schommelingen in de instroom. Het enige nadeel van deze manier van meten is dat uitspraken over de meer recente jaren niet goed mogelijk zijn. Om dit nadeel te beperken wordt van elk instroomcohort de mediaan genomen. Hierdoor is het niet nodig om van alle personen die zijn ingestroomd in een bepaald jaar, de laatste verblijfsdag in beeld te brengen.

**Tabel 4.16 Behandelduur intra-/transmuraal volgens instroomcohorten, 1997-2009**

Jaar start populatie	Mediaan in jaren (excl. verblijf passant)
1997	9,2
1998	10,6
1999	10,2
2000	9,4
2001	9,6
2002	9,3
2003	8,6
2004	9,0
2005	8,4
2006	8,0
2007	7,5
2008	7,2
2009	7,7

Sinds 2011 is de behandelduur een gespreksonderwerp tussen de divisie en de FPC's geweest. Daarbij zijn in overleg met elkaar prestatie-indicatoren (de zgn. Prestatie-Indicatoren Doelmatigheid) ontwikkeld, waarmee de voortgang in de behandeling gemonitord wordt.

Daarnaast is in april 2013 een convenant gesloten met GGZ Nederland en de Vereniging Gehandicaptenzorg Nederland (VGN). Een belangrijk element in dit convenant betreft het terugbrengen van de behandelduur naar acht jaar. De meest recente meetwaarde op basis van instroomcohorten komt weliswaar uit op een duur van onder de acht jaar, maar geeft wel een sterke stijging weer ten opzichte van het vorige cohort.

## Proefverlof

Onderstaand wordt ingegaan op de extramurale component: het proefverlof. Behandeling in het kader van de tbs is erop gericht om terugkeer in de samenleving mogelijk te maken, zonder dat dit gepaard gaat met een onaanvaardbaar risico van ernstige delicten. Het verlenen van de eerder genoemde vormen van verlof (begeleid, onbegeleid, transmuraal) en uiteindelijk het proefverlof, vormen belangrijke elementen in de behandeling en geleidelijke terugkeer in de samenleving.

**Tabel 4.17 Proefverloven, 2013-2017**

	2013	2014	2015	2016	2017
Aantal proefverloven ult. jaar	67	80	75	85	82
Gem. aantal proefverloven	77	70	80	78	91
Gem. duur beëindigde proefverlof (dgn.)	589	420	373	402	438
Mediaan duur beëindigde proefverlof (dgn.)	450	316	323	311	429
Aantal gestarte proefverloven	47	70	79	69	74

Het gemiddeld aantal proefverloven is t.o.v. 2016 toegenomen, evenzo de duur.

### Voorwaardelijke beëindiging van de verpleging

Voorwaardelijke beëindiging is - naast proefverlof - bedoeld om een meer geleidelijke overgang naar het einde van de tbs mogelijk te maken.

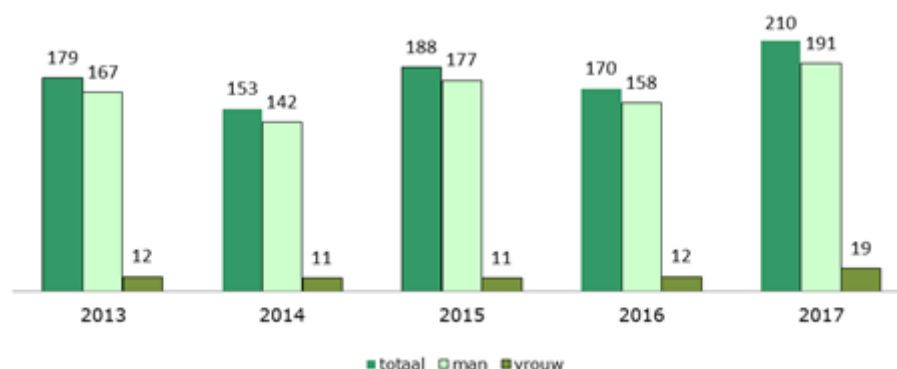
**Tabel 4.18 Voorwaardelijke beëindigingen (VB), 2013-2017**

	2013	2014	2015	2016	2017
Aantal gestarte VB	179	186	203	157	140
Aantal ultimo september VB	224	315	353	359	300
Duur VB, in dgn.	537	606	576	595	684

Ten opzichte van 2015 is het aantal gestarte voorwaardelijke beëindigingen sterk afgenomen. De duur van de voorwaardelijke beëindiging is over 2017 echter het hoogst ten opzichte van de gehele rapportage periode.

### Beëindigingen tbs met bevel tot verpleging

In grafiek 4.5 wordt ingegaan op het daadwerkelijk aantal beëindigingen tbs met bevel tot verpleging. Vervolgens wordt ingegaan op de verschillende redenen van beëindigen.

**Grafiek 4.5 Aantal beëindigingen tbs met bevel tot verpleging, 2013-2017**

Het aantal beëindigingen tbs met bevel tot verpleging is aanzienlijk toegenomen ten opzichte van voorgaande jaren. Het aantal daadwerkelijke beëindigingen overtreft nog steeds het aantal tbs-opleggingen. Met andere woorden: er vinden (veel) meer

beëindigingen plaats dan opleggingen, waardoor de tbs-populatie (geleidelijk) verder zal afnemen.

**Tabel 4.19 Reden beëindiging tbs, 2013-2017**

Reden	2013	2014	2015	2016	2017
Aflopen termijn (gemaximeerde tbs)	12	8	2	4	3
Conforme beëindiging OvJ/rechter	49	48	73	66	65
Contraire beëindiging*	31	18	29	22	32
Einde tbs i.v.m. nieuw vonnis	1	2	1	8	3
Overleden	14	15	18	12	19
OvJ dient geen vordering in	41	35	46	34	63
OvJ trekt vordering in	9	12	8	10	7
Beëindiging wegens Bopz-titel	20	11	7	9	8
Overige redenen	2	4	4	5	10
<b>Totaal</b>	<b>179</b>	<b>153</b>	<b>188</b>	<b>170</b>	<b>210</b>

\*Zie begrippenlijst.

Het aantal contraire beëindigingen varieert in de verslagperiode tussen de 32 en 18. Ten opzichte van 2016 is het aantal contraire beëindigingen toegenomen. Een contraire beëindiging vindt veelal plaats vanuit de fase van proefverlof of vanuit de fase van voorwaardelijke beëindiging. Het is dus niet zo dat de bovengenoemde contraire beëindigingen allemaal betrekking hebben op personen in de intra-/transmurale fase.

## 4.6 Incidenten

In deze paragraaf wordt ingegaan op ongeoorloofde afwezigheid evenals op suïcides.

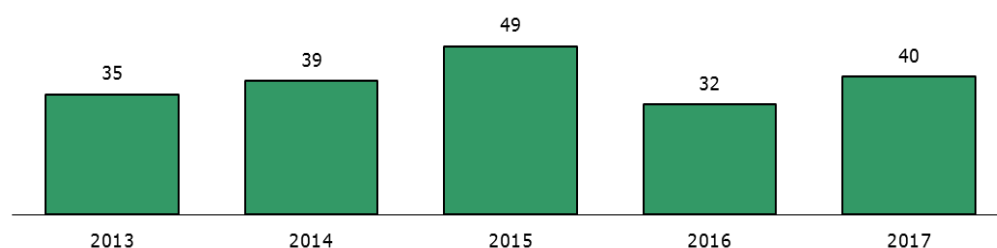
Ongeoorloofde afwezigheid bevat volgens de ministeriële regeling<sup>12</sup> zowel ontvluchtelingen als overige onttrekkingen. Van een overige onttrekking is sprake wanneer indien er een onttrekking aan het toezicht tijdens begeleid verlof plaatsvindt of indien een justitiabele zich niet tijdig op de afgesproken plaats bevindt of daar niet terugkeert tijdens of na onbegeleid verlof of transmuraal verlof.

**Tabel 4.20 Ontvluchtelingen uit FPC, 2013-2017**

Aantal	2013	2014	2015	2016	2017
Ontvluchtelingen	0	0	1	0	1

<sup>12</sup> Regeling van de Staatssecretaris van Justitie van 29 januari 2008, nr. 5519777/07/DJI, houdende regels over de melding van ongeoorloofde afwezigheid uit penitentiaire inrichtingen, inrichtingen voor verpleging van ter beschikking gestelden en justitiële jeuginrichtingen.

#### Grafiek 4.6 Overige onttrekkingen, 2013-2017



Sinds 1 januari 2011 is artikel 17 van de Verlofregeling tbs gewijzigd. Aan tbs-gestelden die ongeoorloofd afwezig zijn geweest wordt één jaar geen verlof verleend, tenzij zwaarwegende persoonlijke omstandigheden zich daartegen verzetten. Ook tbs-gestelden die door het OM als verdachte zijn aangemerkt van een strafbaar feit waarvoor voorlopige hechtenis is toegelaten, krijgen één jaar geen verlof.

De maatregel één jaar geen verlof is 13 keer toegepast voor de tbs-gestelden die zich in 2017 hadden onttrokken, waarbij er in één geval zowel sprake was van een onttrekking als een verdenking van een nieuw strafbaar feit. Voor strafbare feiten die in 2017 hebben plaatsgevonden, is vier keer de maatregel één jaar geen verlof toegepast. Daarnaast is voor één incident in 2017 de tbs-maatregel van rechtswege vervallen in verband met een nieuwe opgelegde tbs-maatregel. Ook zit één tbs-gestelde voor een strafrechtelijk feit uit 2017 preventief gehecht. Hierbij is de verlofmachtiging van rechtswege vervallen en is de tbs opgeschort.

**Tabel 4.21 Aantal suïcides, 2013-2017**

	2013	2014	2015	2016	2017
<b>Aantal</b>					
Suïcides	4	2	1	0	3

Let wel: de bovenstaande aantallen hebben uitsluitend betrekking op suïcides tijdens intra- en transmuraal verblijf.

#### 4.7 Overige Forensische Zorg

De divisie ForZo/JJI is o.a. verantwoordelijk voor alle forensische zorg in een strafrechtelijk kader en daarmee ook voor de inkoop van de zorg bij zorgaanbieders, anders dan tbs. Dit wordt de overige forensische zorg genoemd. De overige forensische zorg is grofweg in te delen in drie verschillende vormen van zorg: klinische zorg, beschermd wonen en ambulante zorg.

##### Klinische zorg

Bij klinische zorg is sprake van een 24-uurs verblijfssetting waarbij ook behandeling wordt geboden. De klinische zorg kent verschillende niveaus van beveiliging en

zorgintensiteit. De hoogst beveiligde en de meest intensieve vorm van forensische zorg in de geestelijke gezondheidszorg wordt geleverd in de Forensische Psychiatrische Klinieken (FPK's), gevolgd (wat betreft beveiligingsniveau) door de zorg op Forensische Psychiatrische Afdelingen (FPA's). In de verslavingszorg wordt de meest intensieve zorg en beveiliging geboden in de Forensische Verslavingsklinieken (FVK's), gevolgd door zorg op Forensische Verslavingszorgafdelingen (FVA's). Voor de verstandelijk gehandicaptenzorg wordt dit geboden in de klinieken voor zorg aan Sterk Gedragsgestoord Licht Verstandelijk Gehandicapten (SGLVG). Daarnaast wordt een beperkt aantal plaatsen ingekocht in de reguliere GGZ.

### Beschermd wonen

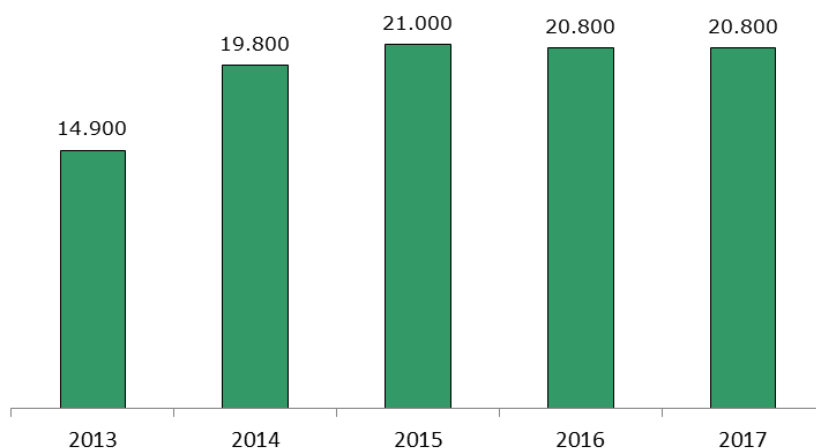
Beschermd wonen is een vorm van (kleinschalig) wonen, waarbij op verschillende niveaus begeleiding en ondersteuning wordt geboden.

### Ambulante zorg

Bij ambulante zorg is geen sprake van verblijf. Het betreft zorg die voornamelijk wordt verleend op afgesproken tijden, waarbij de justitiabele vanuit de eigen woon- en werkomgeving naar de hulpverlener toekomt, of de hulpverlener de justitiabele in diens omgeving bezoekt. De begeleiding bestaat uit hulp bij Algemene Dagelijkse Levensverrichtingen, financiële hulp e.d.

In de applicatie informatievoorziening forensische zorg (IFZO) wordt voor cliënten met een forensische titel een indicatie tot plaatsing opgemaakt. In grafiek 4.7 is het totaal aantal plaatsingen in de overige forensische zorg per jaar opgenomen. De telling van het aantal plaatsingen is gebaseerd op de datum waarop er een 'akkoord' is over de plaatsing tussen de betreffende zorgaanbieder en de plaatsende instantie.

**Grafiek 4.7 Aantal plaatsingen\*, 2013-2017**



\*afgerond op 100-tal

**Tabel 4.22 Instroom plaatsingen naar geslacht, 2013-2017**

Geslacht	2013	2014	2015	2016	2017
Man	91%	91%	90%	90%	90%
Vrouw	9%	9%	10%	10%	10%
Totaal	100%	100%	100%	100%	100%



**Tabel 4.23 Type plaatsing, 2013-2017**

Type	2013	2014	2015	2016	2017
Crisis	1%	1%	1%	1%	1%
Regulier	82%	82%	85%	87%	88%
Spoed	17%	17%	14%	12%	11%
Totaal	100%	100%	100%	100%	100%

**Tabel 4.24 Arrondissement vonnis plaatsing, 2013-2017**

Arrondissement	2013	2014	2015	2016	2017
Den Haag	14%	15%	15%	16%	17%
Rotterdam	13%	11%	11%	13%	14%
Gelderland	11%	8%	9%	11%	9%
Noord-Nederland	10%	9%	11%	11%	11%
Midden-Nederland	9%	9%	9%	10%	10%
Amsterdam	8%	8%	8%	8%	8%
Noord-Holland	7%	6%	7%	8%	7%
Zeeland-West-Brabant	6%	5%	6%	6%	6%
Oost-Brabant	6%	6%	6%	6%	6%
Limburg	4%	4%	5%	5%	5%
Overijssel	3%	4%	5%	6%	6%
Overige arrondissementen	9%	15%	8%	0%	1%
<b>Totaal</b>	<b>100%</b>	<b>100%</b>	<b>100%</b>	<b>100%</b>	<b>100%</b>

De arrondissementen Den Haag, Rotterdam, Gelderland en Noord-Nederland en Midden-Nederland zijn samen goed voor meer dan de helft van alle plaatsingen.

**Tabel 4.25 Instroom naar leeftijd, 2013-2017**

Leeftijd	2013	2014	2015	2016	2017
t/m 19 jaar	2%	2%	1%	1%	1%
20 t/m 24 jaar	17%	16%	14%	14%	13%
25 t/m 29 jaar	16%	16%	17%	16%	16%
30 t/m 34 jaar	14%	15%	16%	15%	16%
35 t/m 39 jaar	13%	13%	14%	14%	14%
40 t/m 44 jaar	14%	14%	13%	13%	13%
45 t/m 49 jaar	11%	11%	11%	12%	12%
50 t/m 59 jaar	10%	10%	11%	12%	12%
60 jaar en ouder	3%	3%	3%	3%	3%
<b>Totaal</b>	<b>100%</b>	<b>100%</b>	<b>100%</b>	<b>100%</b>	<b>100%</b>

### Gerealiseerde plaatsen zorgaanbieders

De openingsdatum van een Diagnose Behandel- en Beveiligings Combinatie (DBBC) is gelijk aan de datum waarop de eerst(volgend)e directe of indirecte patiëntgebonden activiteit plaatsvindt. Zorgzwaartepakketten (ZZP's) zijn ingevoerd voor de groep justitiabelen met een psychiatrische stoornis die zorg met verblijf zonder behandeling in de GGZ ontvangen, evenals voor verstandelijk gehandicapten die zorg met verblijf ontvangen.

**Tabel 4.26 Gerealiseerde plaatsen zorgaanbieders in DB(B)C/ZZP, 2013-2017**

	2013	2014	2015	2016	2017
<b>Differentiatie</b>					
	<b>Realisatie</b>	<b>Realisatie</b>	<b>Realisatie</b>	<b>Realisatie</b>	<b>Voorlopige realisatie</b>
DB(B)C beveiligingsniveau 1				189	216
DB(B)C beveiligingsniveau 2				541	560
DB(B)C beveiligingsniveau 3				240	257
<b>Totaal DB(B)C</b>	<b>1.042</b>	<b>1.046</b>	<b>1.063</b>	<b>970</b>	<b>1.033</b>
ZZP-C	460	795	1.004	1.172	1.302
ZZP-VG	57	85	143	222	258
<b>Totaal ZZP</b>	<b>517</b>	<b>880</b>	<b>1.147</b>	<b>1.394</b>	<b>1.560</b>
<b>Totaal DB(B)C en ZZP</b>	<b>1.559</b>	<b>1.926</b>	<b>2.210</b>	<b>2.364</b>	<b>2.593</b>

Het aantal gerealiseerde plaatsen bij de zorgaanbieders van de overige forensische zorg is in de verslagperiode aanzienlijk gestegen.

**Tabel 4.27 Te openen DBBC's voor overige forensische zorg, 2013-2017**

	2013	2014	2015	2016	2017
	<b>aantal</b>	<b>aantal</b>	<b>aantal</b>	<b>aantal</b>	<b>Aantal</b>
Aan een middel gebonden stoornissen	3.402	3.925	3.993	4.364	5.097
Behandeling kort	2.486	2.400	2.369	2.074	2.248
Diagnostiek	1.920	3.900	3.191	3.040	3.475
Indirect	829	-	-	-	-
Persoonlijkheidsstoornissen	2.108	2.206	2.214	2.742	2.661
Problemen i.v.m. misbr.of verwaarlozing	1.447	1.273	1.167	467	195
Restgroep diagnoses	1.329	1.414	1.393	1.163	1.314
Schizofrenie en andere psych.stoornissen	1.028	920	977	1.052	1.164
Seksuele stoornissen	449	576	619	641	650
Stoornissen in de impulsbeheersing	801	730	807	1.217	1.788
Stoornissen in de kindertijd	677	667	715	812	1.075
<b>Eindtotaal</b>	<b>16.476</b>	<b>18.011</b>	<b>17.445</b>	<b>17.572</b>	<b>19.667</b>

## PPC

In 2009 heeft een transitie van bijzondere groepen in het Gevangeniswezen naar Penitentiaire Psychiatrische Centra (PPC's) plaatsgevonden. Daarnaast heeft de divisie ForZo/JJI voor gedetineerden plaatsen (in de GGZ) ingekocht ten behoeve van forensische zorg. Naast de klinische plaatsen in de PPC's en in de GGZ is het mogelijk dat zorgaanbieders in reguliere penitentiaire inrichtingen ambulante forensische zorg bieden.

Veel gedetineerden in Nederland hebben ernstige psychiatrische aandoeningen, een verslaving en/of een verstandelijke beperking. Alleen de zwaarste psychiatrische gedetineerden met een hoge beveiligingsbehoefte komen in een PPC. Het bieden van verantwoorde psychiatrische zorg is een speerpunt van de PPC's. Het aanbod van de PPC's is afgebakend als 'doorzorg'; de PPC's positioneren zich als schakel in

de zorgketen. Vaak is er nog sprake van een zorgbehoefte na beëindiging van de strafrechtelijke zorg.

**Tabel 4.28 Bezetting PPC naar geslacht, 2013-2017, ultimo september**

Geslacht	2013	2014	2015	2016	2017
Man	537	532	547	543	576
Vrouw	44	44	37	43	44
<b>Totaal</b>	<b>581</b>	<b>576</b>	<b>584</b>	<b>586</b>	<b>620</b>

## 4.8 Recidive

De strafrechtelijke recidive is een indicator voor het succes van de strafrechtelijke sancties en, als onderdeel daarvan, voor het succes van de forensische zorg. Het WODC is daarom gevraagd om naast de tbs met bevel tot verpleging de overige groep justitiabelen met forensische zorg toe te voegen aan de Recidivemonitor. Het WODC heeft o.a. de terugval (recidive) op systematische wijze in beeld gebracht van tbs met bevel tot verpleging.

### Tbs met bevel tot verpleging

De prevalentie van algemene 2-jarige recidive van tbs'ers varieert tussen de 18,1% en 26,4%. De prevalentie ernstige recidive varieert tussen de 15,3% en 23,3%. De prevalentie van ex-tbs-gestelden met bevel tot verpleging die binnen twee jaar zeer ernstig recidiveren, ligt echter een stuk lager (3,6% tot 7,7%).

**Tabel 4.29 Prevalentie van 2-jarige recidive van justitiabelen (tbs met bevel tot verpleging), per vijfjaarscohort, 1996-2013**

Uitstroomcohort		Differentiatie			
	Algemeen	Ernstig	Zeer ernstig	Tbs-waardig	
<b>1996</b>	<b>2000</b>	25,5	21,5	6,7	10,5
<b>1997</b>	<b>2001</b>	25,7	22,2	6,7	11,6
<b>1998</b>	<b>2002</b>	25,8	22,0	7,7	11,6
<b>1999</b>	<b>2003</b>	26,4	23,3	7,4	11,1
<b>2000</b>	<b>2004</b>	26,1	22,7	7,1	11,6
<b>2001</b>	<b>2005</b>	23,0	19,1	4,8	9,2
<b>2002</b>	<b>2006</b>	23,0	19,5	4,3	8,8
<b>2003</b>	<b>2007</b>	22,4	18,5	4,1	9,5
<b>2004</b>	<b>2008</b>	21,3	16,9	4,7	9,1
<b>2005</b>	<b>2009</b>	18,9	15,3	4,3	8,2
<b>2006</b>	<b>2010</b>	19,4	16,4	4,2	7,7
<b>2007</b>	<b>2011</b>	18,1	15,4	4,7	7,4
<b>2008</b>	<b>2012</b>	19,0	16,5	3,6	7,6
<b>2009</b>	<b>2013</b>	18,6	16,5	3,9	8,6

Bron: Repris WODC.

**Tbs met voorwaarden**

De recidive van tbs met voorwaarden ligt iets hoger dan bij tbs-gestelden met bevel tot verpleging. Het uitstroomcohort 2009-2013 is het meest recente cohort. De prevalentie van algemene recidive varieert tussen de 22,9% en 32,3%.

**Tabel 4.30 Prevalentie van 2-jarige recidive van justitiabelen (tbs met voorwaarden), per vijfjaarscohort, 2000-2013**

Uitstroomcohort		Differentiatie			Tbs-waardig
		Algemeen	Ernstig	Zeer ernstig	
<b>2000</b>	<b>2004</b>	32,3	29,0	9,7	17,7
<b>2001</b>	<b>2005</b>	27,3	22,7	5,7	12,6
<b>2002</b>	<b>2006</b>	25,7	20,9	5,7	11,3
<b>2003</b>	<b>2007</b>	24,9	20,6	5,0	10,0
<b>2004</b>	<b>2008</b>	25,3	22,6	4,3	10,8
<b>2005</b>	<b>2009</b>	22,9	20,0	4,0	9,5
<b>2006</b>	<b>2010</b>	24,6	21,9	5,6	10,7
<b>2007</b>	<b>2011</b>	25,4	22,1	5,1	12,0
<b>2008</b>	<b>2012</b>	25,3	21,1	4,6	11,9
<b>2009</b>	<b>2013</b>	24,5	20,2	4,7	12,2

Bron: Repris WODC.

## Bijlage 1 Kengetallen DJI

### Gemiddelde direct inzetbare capaciteit, 2013-2017

<b>gemiddelde direct inzetbare capaciteit, 2013-2017</b>					
	<b>GW*</b>	<b>VB</b>	<b>ForZo**</b>	<b>JJI</b>	<b>Totaal</b>
<b>jaar</b>					
2013	11.938	1.691	1.858	800	16.287
2014	11.811	1.522	1.817	650	15.800
2015	11.497	1.179	1.630	647	14.953
2016	10.118	757	1.491	523	12.889
2017	10.223	757	1.396	505	12.881

\* GW incl. PPC

\*\* excl. OFZ

### Bezetting op 30 september, 2013-2017

<b>bezetting op 30 september, 2013-2017</b>					
	<b>GW*</b>	<b>VB</b>	<b>ForZo**</b>	<b>JJI</b>	<b>Totaal</b>
<b>jaar</b>					
2013	10.544	621	1.704	473	13.342
2014	9.909	449	1.564	461	12.383
2015	8.976	155	1.463	411	11.005
2016	8.806	301	1.374	421	10.902
2017	9.138	382	1.316	420	11.256

\* GW incl. PPC/extramuraal

\*\* excl. OFZ

### Gerealiseerde plaatsen overige forensische zorg 2013-2017

	<b>DB(B)C</b>	<b>ZZP</b>	<b>Totaal</b>
<b>jaar</b>			
2013	1.042	517	1.559
2014	1.046	880	1.926
2015	1.063	1.147	2.210
2016	970	1.394	2.364
2017	1.033	1.560	2.593

**Ontvluchtingen, 2013-2017**

<b>ontvluchtingen, 2013-2017</b>					
<b>jaar</b>	<b>GW*</b>	<b>VB</b>	<b>ForZo**</b>	<b>JJI</b>	<b>Totaal</b>
2013	1	0	0	5	6
2014	1	1	0	2	4
2015	2	0	1	0	3
2016	0	0	0	0	0
2017	0	0	1	0	1

\* GW incl. PPC

\*\* excl. OFZ

**Overige onttrekkingen, 2013-2017**

<b>overige onttrekkingen, 2013-2017</b>					
<b>jaar</b>	<b>GW*</b>	<b>VB</b>	<b>ForZo**</b>	<b>JJI</b>	<b>Totaal</b>
2013	397	0	35	79	511
2014	381	0	39	58	478
2015	336	0	49	72	457
2016	391	0	32	33	456
2017	419	0	40	53	512

\* GW incl. PPC/extramuraal

\*\* excl. OFZ

**Suicides, 2013-2017**

<b>suicides, 2013-2017</b>					
<b>jaar</b>	<b>GW*</b>	<b>VB</b>	<b>ForZo**</b>	<b>JJI</b>	<b>Totaal</b>
2013	4	1	4	0	9
2014	14	0	2	0	16
2015	11	1	1	0	13
2016	6	0	0	0	6
2017	11	0	3	0	14

\* GW incl. PPC/extramuraal

\*\* excl. OFZ

## Bijlage 2 Incidenten

### Suicide tbs

In de onderstaande tabel staat het aantal suicides per jaar.

#### **Aantal suicides tbs per jaar**

2013	2014	2015	2016	2017
4	2	1	0	3

In de verslagperiode hebben zich tien suicides voorgedaan binnen de tbs, waarvan drie in 2017. Van de tien suicides vonden er twee plaats tijdens ongebeleid verlof. In 2017 is een tbs-gestelde, na een suïcidepoging in de kliniek, overleden in het ziekenhuis.

In de onderstaande tabel staat de verblijfsduur in de tbs tot het moment van overlijden.

#### **Verblijfsduur tbs, voor suïcide**

Duur	Aantal
0 < 3 jaar	3
3 < 6 jaar	2
6 < 9 jaar	2
>= 9 jaar	3
<b>Totaal</b>	<b>10</b>

Van de tbs-gestelden die suïcide hadden gepleegd, bedroeg de gemiddelde leeftijd 38,4 jaar.

### Suicide gw

In de verslagperiode hebben zich 46 suicides voorgedaan binnen GW, waarvan 11 in 2017. Dit is een stijging ten opzichte van 2016. Door het grillige verloop van het aantal suicides op jaarbasis, kunnen aan deze stijging echter geen conclusies verbonden worden. In de onderstaande tabel is het absolute en relatieve aantal suicides (per 1.000 bezette plaatsen) weergegeven. Het relatieve aantal in 2017 is gelijk aan 2015 (evenals het absolute aantal).

#### **Suicides tbs, absoluut en per 1.000 bezette plaatsen**

2013	2014	2015	2016	2017
4	14	11	6	11
0,4	1,4	1,2	0,7	1,2

Van de 46 suicides vonden er 14 plaats op een EZV/PPC-bestemming. Iets meer dan 65 % van het totale aantal suicides was gedurende de preventieve fase van de detentie; 33 personen (bijna 72%) suïcideerden zich binnen een half jaar na het begin van de detentie.

Van de gedetineerden die suïcide hadden gepleegd, bedroeg de gemiddelde leeftijd 39,7 jaar. Deze leeftijd ligt hiermee iets hoger dan de gemiddelde leeftijd van de gw-populatie in de verslagperiode (37 jaar).

Onttrekkingen tbs

In onderstaand overzicht zijn de ontvluchtingen en de overige onttrekkingen samen genomen.

Het aantal onttrekkingen in 2017 bedroeg 41. Hierbij was er sprake van één ontvluchting.

In de onderstaande tabel is het aantal onttrekkingen in zowel absoluut als relatief opzicht (per 100 bezette plaatsen) weergegeven. Uit deze tabel blijkt dat in 2017 het aantal onttrekkingen (absoluut en relatief) is toegenomen ten opzichte van 2016.

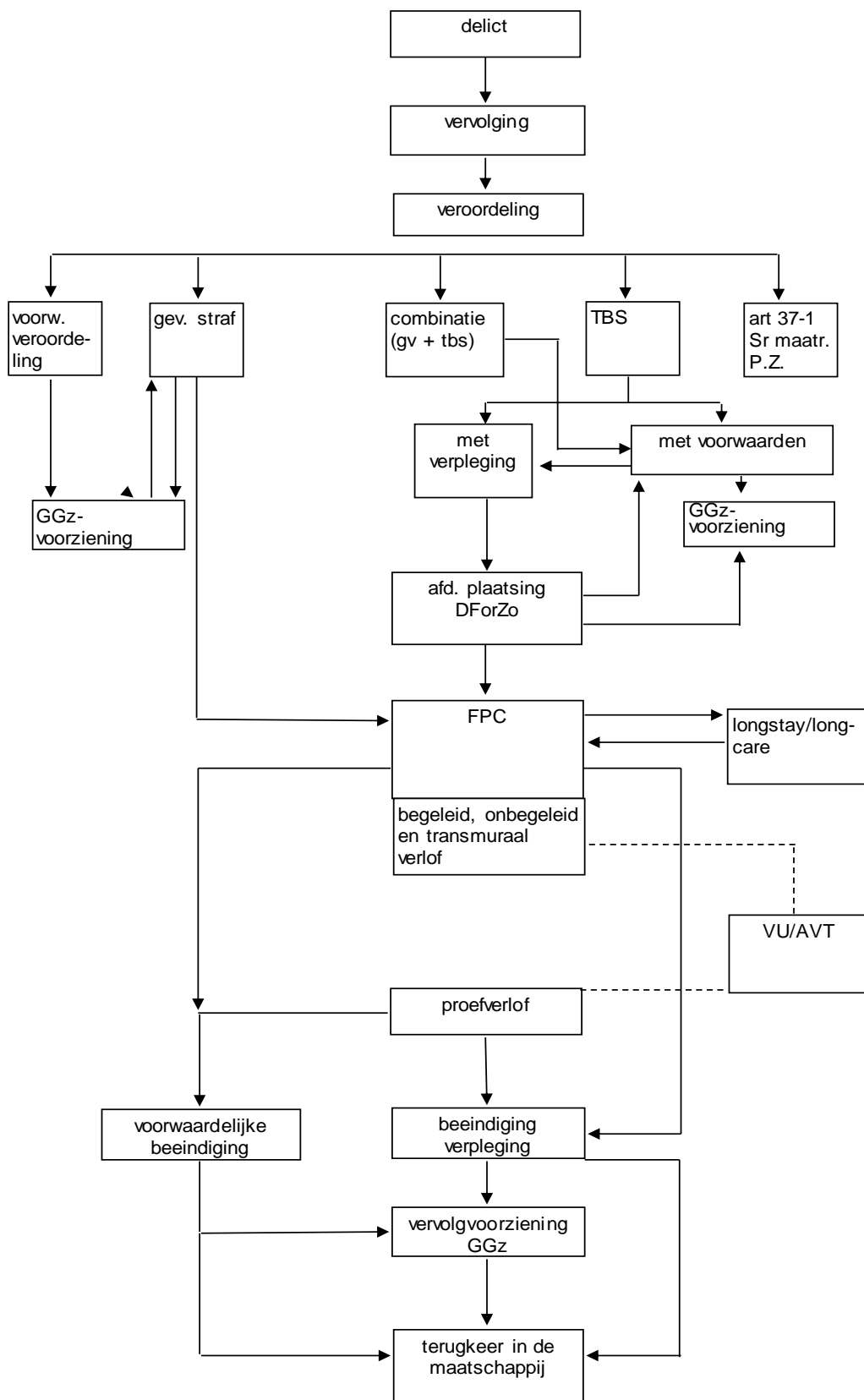
**Ontvluchtingen plus overige onttrekkingen tbs**

2013	2014	2015	2016	2017
35	39	50	32	41
2	2,5	3,4	2,3	3,1

Van de 41 personen die zich in 2017 hadden onttrokken, waren er 33 binnen 24 uur weer terug. De maatregel één jaar geen verlof is 13 keer toegepast voor de tbs-gestelden die zich in 2017 hadden onttrokken.



## Bijlage 5 Processchema Forensisch Psychiatrisch Circuit



## **Bijlage 7 Begrippenlijst**

### **Algemeen verlot GW**

Verlot dat is bedoeld voor veroordeelde gedetineerden in gesloten inrichtingen, die (nog) niet voor detentiefasering in aanmerking komen.

### **Alleenstaande Minderjarige Vreemdeling**

Een minderjarige vreemdeling die zonder ouders of wettelijk voogd naar Nederland is gekomen.

### **Arrestant**

Persoon voor wie de aanhouding en plaatsing in een inrichting is bevolen omdat hij:

- a. Is veroordeeld tot een vrijheidsstraf en niet in aanmerking komt voor de zelfmeldprocedure of niet reageert op de meldingsoproep.
- b. Niet in voldoende mate meewerkt aan de executie van een andere straf of maatregel (taakstraf, boete, schadevergoeding, etc.) en om die reden een vervangende hechtenis of gijzelingsmaatregel moet ondergaan.
- c. Zich heeft onttrokken aan een eerdere detentie.

### **Artikel 15.5 Pbw-plaatsing GW**

Overplaatsing van een gedetineerde naar een psychiatrisch ziekenhuis vanwege een gebrekkige ontwikkeling of ziekelijke stoornis van zijn geestesvermogens. Deze overplaatsingsmogelijkheid is geregeld in artikel 15.5 van de Penitentiaire beginselenwet.

### **Artikel 43.3 Pbw-plaatsing GW**

Overplaatsing van een gedetineerde naar een zorginstelling waar de noodzakelijke sociale verzorging of hulpverlening kan worden geboden. Deze overplaatsingsmogelijkheid is geregeld in artikel 43.3 van de Penitentiaire beginselenwet.

### **Artikel 6 Vreemdelingenwet (synoniem grenslogies)**

Bestuurlijke maatregel om een vreemdeling die aan de grens de toegang tot Nederland is geweigerd, vast te houden in een inrichting, tot het moment dat uitzetting mogelijk is.

### **Artikel 59 Vreemdelingenwet**

Bestuurlijke maatregel om een vreemdeling die niet langer in Nederland mag blijven, vast te houden in een inrichting, tot het moment dat uitzetting mogelijk is.

### **Artikel 59A Vreemdelingenwet**

Bewaring van Dublinclaimanten: Dublinclaimanten kunnen in bewaring worden gesteld op grond van [artikel 59a Vw](#). Bij Dublinclaimanten is de bewaring, anders dan bij andere vreemdelingen, niet gericht op terugkeer naar het land van herkomst of een ander veilig land waar de toelating gewaarborgd is, maar op overdracht aan een andere lidstaat.

### **Artikel 59B Vreemdelingenwet**

Bewaring in verband met aanvraag voor een verblijfsvergunning asiel voor bepaalde tijd: bewaring op grond van [artikel 59b Vw](#) is mogelijk voor de vreemdeling die een aanvraag voor een verblijfsvergunning asiel voor bepaalde tijd indient of wenst in te dienen.

### **Beperkt beveiligde inrichting (BBI)**

Deze bestemming kent een relatief open karakter. Kenmerkend is dat onderdelen van het dagprogramma zich buiten de inrichting bevinden (bijvoorbeeld werk, opleiding of stage), terwijl ook de verlofmogelijkheden ruimer zijn.

### **Bewaring overlevering / uitlevering GW**

Insluitingsgrond van een gedetineerde die is gearresteerd omdat hij of zij is verdacht van, of veroordeeld voor een misdrijf in het buitenland. Intentie is overlevering aan een land binnen de EU of uitlevering aan een land buiten de EU.

### **Bezetting:**

Het aantal justitiabelen dat in een inrichting verblijft, dan wel tijdelijk buiten een inrichting verblijft en voor wie binnen de daarvoor geldende tijdslimieten een plaats gereserveerd blijft in het kader van TVE/VBI (tijdelijk verblijf elders/verblijf buiten de inrichting).

### **Capaciteit**

*Direct inzetbare capaciteit:*

het aantal intramurale plaatsen dat bestemd is voor detentie/bewaring, opvang en/of behandeling van justitiabelen inclusief plaatsen die tijdelijk niet bruikbaar zijn, niet zijnde

reservecapaciteit of in stand te houden capaciteit.

*Reservecapaciteit:*

het aantal plaatsen dat binnen vier maanden inzetbaar moet zijn, om een (tijdelijk) extra aanbod van in te sluiten justitiabelen op te vangen. *Toelichting:* Voor de reservecapaciteit geldt een lagere normprijs. In de praktijk is reservecapaciteit zeer snel inzetbaar.

*In stand te houden capaciteit*

intramurale plaatsen die buiten gebruik zijn gesteld maar die nog niet zijn afgestoten.

*Toelichting:*

betreft overschot aan capaciteit dat echter niet is afgestoten maar voor een bepaalde periode (ten minste 1 jaar) wordt aangehouden. Hiermee wordt kapitaalvernietiging voorkomen. Deze capaciteit maakt geen deel meer uit van de productietaakstelling.

**Contraire beëindiging tbs**

Een niet-verlenging door de rechter tegen het *schriftelijke* advies in van het hoofd van de FPC.

**Diagnose Behandel- en Beveiligings Combinatie (DBBC)**

Een DBBC is afgeleid van een DBC. Een essentieel onderdeel van de Forensische Zorg is het beveiligingsniveau. De DBBC-systematiek geldt voor instellingen die als onderdeel van een straf psychiatrische zorg, verslavingszorg of verstandelijk gehandicaptenzorg bieden aan volwassenen (of jeugdigen die volgens het volwassenstrafrecht zijn berecht). Belangrijk uitgangspunt betreft de aansluiting bij de DBC-systematiek voor de geestelijke gezondheidszorg. Aan de systematiek zijn soort delict, aard en mate van gevaar- en beveiligingsniveau toegevoegd.

**Detentiecentrum**

Inrichting waar in de regel vreemdelingen verblijven wiens uitzetting op korte termijn niet mogelijk is, omdat bijvoorbeeld het identificatieproces nog in volle gang is. Afhankelijk van de vraag worden (afdelingen van) detentiecentra ook wel ingezet voor strafrechtelijke gedetineerden van het gevangeniswezen; deze zijn dan wel strikt van elkaar gescheiden.

**Elektronisch Toezicht GW**

Controle met technische hulpmiddelen (zoals een enkelband) op de ongestoorde tenuitvoerlegging van vrijheidsbeperkende maatregelen.

*Toelichting:* ET kan door de minister van Veiligheid en Justitie als aanvullende maatregel bij een penitentiair programma in de laatste fase van een gevangenisstraf worden toegepast.

**Extra Zorg Voorziening GW**

Afdeling van een penitentiaire inrichting voor gedetineerden die zich niet kunnen handhaven in het reguliere regime, bijvoorbeeld omdat ze lichamelijke en/of geestelijke problemen hebben. In kleinere groepen krijgen deze gedetineerden meer structuur en bescherming. Deze veilige omgeving biedt bovendien mogelijkheden voor observatie om diagnoses te kunnen stellen.

**Forensisch Psychiatrisch Centrum TBS**

Een beveiligd psychiatrisch ziekenhuis waar tbs-gestelden, of anderszins verpleegden en vrijwillig verpleegden, worden behandeld. Vroeger werd dit 'tbs-kliniek' genoemd.

**Gesloten Gezinsvoorziening VB**

De Gesloten Gezinsvoorziening in Zeist is een nieuwe bewaringsmodaliteit voor gezinnen met minderjarige kinderen. De GGV is bedoeld voor gezinnen met minderjarige kinderen die aan de buitengrens asiel hebben gevraagd en aan wie, na een negatieve uitkomst van de screening aan de grens, de verdere toegang tot Nederland is ontzegd. Ook kunnen gezinnen met minderjarige kinderen er ter fine van uitzetting kort voor vertrek worden geplaatst alsmede alleenstaande minderjarige vreemdelingen die in een gesloten setting aan hun terugkeer dienen te werken.

**Gevangenis**

Door de Minister van Veiligheid en Justitie aangewezen penitentiaire inrichting, bestemd voor de opname van hen die, al dan niet onherroepelijk, tot een vrijheidsstraf of vrijheidsbeperkende maatregel zijn veroordeeld.

**Gevangenisstraf**

Vrijheidsstraf die de rechter kan opleggen bij misdrijven, waarbij de maximale duur van de straf afhankelijk is van de aard van het misdrijf.

Gevangenisstraf bestaat ruwweg uit drie 'varianten':

1. *Principale oplegging (hoofdstraf)*

Een gevangenisstraf die ofwel direct in aansluiting op een voorlopige hechtenis wordt opgelegd, ofwel bij lopend vonnis.

### 2. Tenuitvoerlegging van een voorwaardelijke gevangenisstraf of het voorwaardelijke deel van een gevangenisstraf (TUL)

Een voorwaardelijke gevangenisstraf die (alsnog) ten uitvoer wordt gelegd, omdat de justitiabele zich niet of niet geheel heeft gehouden aan de voorwaarden, die hem of haar zijn opgelegd.

### 3. Herroeping voorwaardelijke invrijheidstelling

Ten uitvoerlegging van laatste deel van de straf, die aanvankelijk onder voorwaarden was "kwijtgescholden". Deze beslissing kan door de rechter worden genomen als een persoon die voorwaardelijk in vrijheid is gesteld, zich tijdens de proeftijd niet aan de voorwaarden heeft gehouden.

## Gijzeling

Gerechtigde maatregel om iemand tot betaling te dwingen. Vooral toegepast bij personen die een verkeersboete (zie Wet Administratiefrechtelijke Handhaving Verkeersovertredingen) of een OM-strafbeschikking niet betalen.

## Hechtenis

Vrijheidsstraf die de rechter als hoofdstraf kan opleggen bij bepaalde overtredingen. De maximale duur die de rechter kan opleggen is afhankelijk van de aard van de overtreding. Deze meestal korte straf wordt ook wel *principale* hechtenis genoemd. De term hechtenis wordt ook gebruikt bij insluiting van iemand die wordt verdacht van een ernstig delict (*voorlopige* hechtenis). Een derde variant is de *vervangende* hechtenis die volgt wanneer een taakstraf niet lukt of een door de rechter opgelegde, strafrechtelijke boete niet is betaald. Bij niet betaalde boetes spreekt men ook wel van *subsidiare* hechtenis

## Huis van bewaring GW

Door de minister van Veiligheid en Justitie aangewezen penitentiaire inrichting, vooral bedoeld voor nog niet in eerste aanleg veroordeelden.

Toelichting: in een HvB verblijven ook veroordeelden in afwachting van doorplaatsing naar een gevangenis, een penitentiaal programma of een Forensisch Psychiatrisch Centrum. De Detentiecentra van de divisie GW/VB hebben ook de bestemming HvB, maar deze centra zijn overwegend bedoeld voor personen in vreemdelingenbewaring.

## Incidenteel verlof GW

Verlof dat een gedetineerde in staat stelt om een gebeurtenis in de persoonlijke sfeer, waarbij zijn aanwezigheid noodzakelijk is, bij te wonen.

## Inrichting voor Stelselmatige Daders GW

Door de minister van Veiligheid en Justitie aangewezen penitentiaire inrichting, bestemd voor de plaatsing van stelselmatige daders met als doel de maatschappij te beveiligen en de recidive te voorkomen.

## Inverzekeringstelling

Het insluiten van een verdachte op het politiebureau ten behoeve van het onderzoek naar de toedracht van een gepleegd delict of gepleegde delicten op last van de (hulp)officier van justitie.

Toelichting: De inverzekeringstelling, die drie dagen duurt, kan worden bevolen bij middelzware en zware misdrijven en kan eenmaal met drie dagen worden verlengd. Daarna kan voorlopige hechtenis volgen.

## Intramurale capaciteit GW

Capaciteit binnen de muren van penitentiaire inrichtingen voor de tenuitvoerlegging van strafrechtelijke sancties en maatregelen voor meerderjarigen.

## Intramurale/transmurale capaciteit TBS

Capaciteit binnen de muren van de inrichting/capaciteit buiten de beveiligde zone van de inrichting, gericht op het verblijf van de tbs-gestelde.

Toelichting: de tbs-gestelde woont op een transmurale plaats min of meer zelfstandig, bijv. in een open dependance op het terrein van de inrichting. De verantwoordelijkheid ligt bij de FPC.

## Intramurale/transmurale behandelduur TBS

De behandelduur van het intra- en transmurale verblijf gemeten aan de hand van een instroomcohort. Van de tbs-gestelden die in een bepaald jaar zijn ingestroomd, wordt de mediaan van de duur gehanteerd.

Toelichting: door de mediaan te hanteren is het niet nodig om van alle personen die zijn ingestroomd in een bepaald jaar, de laatste verblijfsdag in beeld te brengen.

### **Jeugddetentie:**

Jeugddetentie bestaat ruwweg uit drie 'varianten':

1. *Principale oplegging (hoofdstraf)*

Een jeugddetentie die ofwel direct in aansluiting op een voorlopige hechtenis wordt opgelegd, ofwel bij lopend vonnis.

2. *Tenuitvoerlegging voorwaardelijke jeugddetentie (TUL)*

Een voorwaardelijke vrijheidsstraf die (alsnog) ten uitvoer wordt gelegd, omdat de jeugdige zich niet of niet geheel heeft gehouden aan de voorwaarden, die hem of haar zijn opgelegd.

3. *Omzetting van andere straf of maatregel*

Vrijheidsstraf ter vervanging van een taakstraf of gedragsbeïnvloedende maatregel, die niet of niet naar behoren is uitgevoerd, dan wel ter vervanging van een door de rechter opgelegde boete of schadevergoedingsmaatregel, die niet of niet geheel is voldaan: dit wordt ook wel aangeduid als vervangende jeugddetentie.

### **Justitiabele**

Een natuurlijk persoon ten aanzien van wie onder verantwoordelijkheid van DJI de tenuitvoerlegging van een vrijheidsstraf of vrijheidsbenemende maatregel plaatsvindt.

### **Langdurige forensische psychiatrische zorg TBS**

Capaciteit binnen een FPC waar tbs-gestelden verblijven die ondanks langdurige behandeling, nog steeds delictgevaarlijk zijn. Deze personen hebben een combinatie van langdurige zorg en beveiliging nodig.  
voorheen: longstay.

### **Lopend vonnis**

Niet (volledig) geëxecuteerde, onherroepelijke vrijheidsstraf opgelegd aan een persoon die op het moment dat het vonnis onherroepelijk is geworden, niet (meer) in voorlopige hechtenis verblijft.

### **Maatregel**

Door een daartoe bevoegde instantie bevolen voorlopige hechtenis, vreemdelingenbewaring, gijzeling, plaatsing in een jeugdinrichting (PIJ), terbeschikkingstelling met bevel tot verpleging of andere vrijheidsbeneming, niet zijnde een vrijheidsstraf.

### **Nachtdetentie JJI**

Een bijzondere vorm van voorlopige hechtenis voor minderjarigen, waarbij de jongere overdag naar school, werk, stage of dagbehandeling gaat en 's avonds en in het weekend in een opvanginrichting verblijft.

Toelichting: het doel van nachtdetentie is het beperken van de schadelijke effecten van voorlopige hechtenis en het behouden c.q. versterken van de positieve banden met de samenleving.

### **Normaal beveiligde inrichting (NBI)**

Deze bestemming kent een hoge mate van beveiliging. Alle voorzieningen (school, werkplaats) bevinden zich op of binnen het beveiligde terrein van de inrichting.

### **Onttrekking (aan de tenuitvoerlegging van straf of maatregel)**

Een onttrekking aan de tenuitvoerlegging van straf of maatregel bestaat uit twee componenten: ontvluchting en overige onttrekking.

- Ontvluchting uit een inrichting vanuit het beveiligde inrichtingsgebouw of vanaf het beveiligde terrein, te weten het terrein binnen de ringmuur en/of het (penitentiaire) hekwerk.

- Overige onttrekking aan toezicht vanaf het inrichtingsterrein buiten de externe beveiligingsring (ringmuur en/of penitentiair hekwerk) of vanuit een (zeer) beperkt beveiligde inrichting. Ook overige onttrekkingen aan toezicht tijdens verblijf buiten de inrichting en het niet terugkeren van toegestaan tijdelijk verblijf buiten de inrichting (bijv. verlof, schorsing voorlopige hechtenis voor bepaalde tijd, strafonderbreking) zijn vormen van overige onttrekkingen aan detentie.

### **Ontvluchting**

Ontvluchting uit een inrichting vanuit het beveiligde inrichtingsgebouw of vanaf het beveiligde terrein, te weten het terrein binnen de ringmuur en/of het (penitentiaire) hekwerk.

### **Oplegging tbs met bevel tot verpleging**

Een strafrechtelijke maatregel die verpleging van overheidswege omvat, die door de rechter is opgelegd voor een ernstig delict dat de veroordeelde niet of slechts ten dele kan worden

toegerekend in verband met een gebrekkige ontwikkeling of ziekelijke stoornis van zijn of haar geestelijke vermogens. De uitvoering vindt plaats in een FPC.

#### **Oplegging tbs met voorwaarden**

Een strafrechtelijke maatregel die door de rechter is opgelegd voor een ernstig delict dat de veroordeelde niet of slechts ten dele kan worden toegerekend in verband met een gebrekkige ontwikkeling of ziekelijke stoornis van zijn of haar geestelijke vermogens. Een tbs met voorwaarden houdt in, dat de veroordeelde, eventueel na het uitzitten van zijn gevangenisstraf, onder voorwaarden terugkeert in de maatschappij. Zo'n voorwaarde kan onder meer zijn dat hij (of zij) zich laat behandelen in een algemeen psychiatrisch ziekenhuis of bij een instelling voor poliklinische of deeltijdbehandeling.

#### **Penitentiair psychiatrisch centrum**

Penitentiaire inrichting voor gedetineerden met een psychiatrische of psychische aandoening, persoonlijkheidsstoornis, verslavingsproblematiek of een verstandelijke beperking (of een combinatie hiervan).

#### **Penitentiair programma GW**

Door de minister van Veiligheid en Justitie erkend programma van samenhangende activiteiten die expliciet zijn gericht op re-integratie in de maatschappij, waarbij de deelnemer op een plaats buiten de inrichting verblijft in de laatste fase van een gevangenisstraf.

#### **PIJ**

Vrijheidsbenemende maatregel uit het jeugdstrafrecht ter plaatsing van een jeugdige in een JJI. Toelichting: voor het opleggen van deze maatregel moet aan drie voorwaarden voldaan zijn:

- 1) Er moet sprake zijn van een misdrijf waarvoor voorlopige hechtenis is toegestaan.
- 2) De veiligheid van anderen dan wel de algemene veiligheid van personen of goederen eist het opleggen van de maatregel.
- 3) De maatregel dient in het belang te zijn van een zo gunstig mogelijke ontwikkeling van de jeugdige. Zie WvS art. 77h en art. 77s t/m 77u.

#### **'Pluk-ze'- wetgeving**

Populaire benaming voor de maatregel tot ontneming van wederrechtelijk verkregen voordeel, die inhoudt dat tijdens of na een strafproces het financiële voordeel wordt afgenomen dat men heeft verkregen door het plegen van een strafbaar feit. Als dwangmiddel kan lijfswang worden toegepast in de vorm van insluiting in een penitentiaire inrichting.

#### **Populatie (synoniem: administratieve bezetting)**

Het aantal justitiabelen dat onder de administratieve verantwoordelijkheid van een inrichting valt. Naast de fysiek aanwezigen, betreft het ook de justitiabelen die tijdelijk elders verblijven en de extramuraal verblijvenden (excl. proefverlof TBS)

#### **Proefverlof TBS**

De situatie waarin de justitiabele (tbs-gestelde) met toestemming buiten (extramuraal) de FPC woont. Dit gebeurt als de delictgevaarlijkheid van de tbs-gestelde zodanig is afgenomen dat het verantwoord wordt geacht dat hij (of zij) buiten de FPC verblijft. Hij (of zij) moet zich houden aan de voorwaarden uit het proefverlofplan. De Reclassering voert het toezicht op de uitvoering van het proefverlof uit, maar de betrokkene valt onder verantwoordelijkheid van de FPC.

#### **Recidive**

*Algemene recidive*: een nieuw geldig\* justitiecontact naar aanleiding van enig misdrijf, ongeacht de aard en ernst van de gepleegde delicten

*Ernstige recidive*: een nieuw geldig justitiecontact naar aanleiding van een misdrijf met een maximale strafdreiging van vier jaar of meer\*\*

*Zeer ernstige recidive*: een nieuw geldig justitiecontact naar aanleiding van een misdrijf met een maximale straf dreiging van acht jaar of meer

*Detentiercidive*: Nieuwe insluiting binnen het gevangeniswezen van een persoon die eerder ingesloten is geweest in een penitentiaire inrichting

\* Zaken die niet eindigen in een vrijspraak, een technisch sepot door het OM of een technische beslissing door de rechter;

\*\* Delicten met een lagere strafdreiging maar waarvoor wel voorlopige hechtenis kan worden opgelegd, vallen ook in deze categorie.

#### **Regimesgebonden verlof GW**

Verlof voor gedetineerden die verblijven in een beperkt beveiligde inrichting of een zeer

beperkt beveiligde inrichting.

*Toelichting:* Als onderdeel van het regime gaan gedetineerden vierwekelijks (bij een beperkt beveiligde inrichting) of wekelijks (bij een zeer beperkt beveiligde inrichting) met weekendverlof. Het regimesgebonden verlof is bedoeld om de gedetineerde voor te bereiden op de terugkeer in de maatschappij.

### **Reservecapaciteit**

Zie capaciteit

### **Scholings- en Trainings Programma JJI**

Een programma geïnitieerd vanuit een Justitiële Jeugdinrichting met een duur van minstens een maand en maximaal twaalf maanden. De situatie waarin de jeugdige met toestemming buiten de JJI woont.

*Toelichting:* dit is met name bedoeld om gefaseerd weer deel te nemen aan de maatschappij. Geldt ook bij jeugddetentie met een strafrestance langer dan drie maanden.

### **Schorsing voorlopige hechtenis (voor bepaalde of onbepaalde tijd)**

Door de rechter afgegeven bevel, op verzoek van de verdachte, ambtshalve of op vordering van de officier van justitie, waarmee de voorlopige hechtenis onder voorwaarden tijdelijk of voor onbepaalde tijd niet ten uitvoer wordt gelegd.

*Toelichting:* Het onderscheid tussen 'tijdelijk' en 'voor onbepaalde tijd' is niet wettelijk geregeld, maar is wel een praktijkgegeven.

De redenen voor een *schorsing voor bepaalde tijd* staan evenmin in het wetboek van strafvordering, maar veelal zijn het dezelfde redenen als bij strafonderbreking: een bevalling van de levenspartner of een ernstige ziekte of overlijden van de levenspartner, kind of ouder van de gedetineerde. En ook voor schorsing voor bepaalde tijd geldt dat ze meestal niet wordt verleend indien incidenteel verlof van één, maximaal twee dagen voldoende tijd biedt aan de gedetineerde.

Een *schorsing voor onbepaalde tijd* duurt in de regel voort tot het moment dat de verdachte voor de rechtbank moet verschijnen. Bij dergelijke schorsingen schrijft de bevolkingsadministratie van de inrichting de justitiabele uit. De rechter kan een schorsing te allen tijde opheffen en zal dat vooral doen als de verdachte zich niet aan de vooraf gestelde voorwaarden houdt.

### **Strafonderbreking (tijdelijk)**

Door de minister van Veiligheid en Justitie aan een veroordeelde justitiabele verleende toestemming om de inrichting tijdelijk te verlaten wegens zodanig bijzondere omstandigheden in de persoonlijke sfeer, dat niet kan worden volstaan met een andere vorm van verlof (artikel 34 Regeling tijdelijk verlaten van de inrichting).

### **Strafonderbreking vreemdelingen zonder rechtmatig verblijf (voor onbepaalde tijd)**

Door de minister van Veiligheid en Justitie verleende toestemming aan een veroordeelde vreemdeling, om de detentie voor onbepaalde tijd te onderbreken onder de voorwaarde dat hij vertrekt uit Nederland en niet meer terugkeert (artikel 40a van de Regeling tijdelijk verlaten van de inrichting). De strafonderbreking gaat in op het moment dat de vreemdeling daadwerkelijk Nederland heeft verlaten.

### **Tbs-gestelde**

Een persoon die door de rechter is veroordeeld tot de maatregel tbs met bevel tot verpleging of tot tbs met voorwaarden.

### **Tbs-passant**

Justitiabele van wie de tbs is aangevangen en die in een penitentiaire inrichting wacht op opname in een FPC. De gemiddelde duur wordt berekend door van de personen die in een bepaald jaar voor het eerst zijn opgenomen het moment te nemen tussen de ingangsdatum tbs en de 1<sup>e</sup> opnamedag in het bepaalde jaar (de ingangsdatum tbs kan in voorafgaand jaar liggen).

### **Uitzetcentrum**

Bij uitzetting op korte termijn gaat een vreemdeling naar een uitzetcentrum. Dit is bijvoorbeeld het geval als alle reisdocumenten van een vreemdeling aanwezig zijn en er alleen nog gewacht moet worden op een beschikbare vlucht.

### **Verlofmarge TBS**

De machtiging die door de Verlofunit tbs (namens de Minister van Veiligheid en Justitie) wordt afgegeven inzake de toegestane bewegingsvrijheid van de tbs-gestelde. Deze machtiging bepaalt de grenzen van het verlof. Er zijn verschillende vormen van verlof: (beveiligd) begeleid, onbegeleid, transmuraal verlof en proefverlof.

### **Vreemdelingenbewaring**

Bestuursrechtelijke maatregel om een vreemdeling die de toegang tot Nederland is geweigerd dan wel niet langer in Nederland mag blijven en weigert zelfstandig te vertrekken, vast te houden in een inrichting, tot het moment dat uitzetting mogelijk is.

Toelichting: Een vreemdeling wordt ingesloten op respectievelijk artikel 6 of artikel 59 van de Vreemdelingenwet (Vw 2000).

### **Voorlopige hechtenis**

Maatregel op grond waarvan iemand die wordt verdacht van een ernstig delict, verblijft in een inrichting in afwachting van zijn proces en de uitspraak van de rechter.

### **Voorwaardelijke invrijheidstelling GW**

Het onder voorwaarden vervroegd vrijlaten van personen die één of meer vrijheidsstraffen hebben ondergaan. In aanmerking komen personen met een vrijheidsstraf tussen één en twee jaar nadat zij ten minste één jaar en een derde van de nog resterende straf hebben ondergaan. Personen met een vrijheidsstraf langer dan twee jaar kunnen onder voorwaarden vrij komen als twee derde van de straf is ondergaan.

### **Wet Administratiefrechtelijke Handhaving Verkeersovertredingen (WAHV), de Wet Mulder**

Wet op grond waarvan buiten het strafrecht om betalingen voor lichte verkeersovertredingen administratief worden afgedaan. Gijzelingen in penitentiaire inrichtingen zijn mogelijk om betalingen af te dwingen.

### **Wet Overdracht Tenuitvoerlegging Strafvonnissen (WOTS)**

Nederlandse regelgeving betreffende de overdracht van de tenuitvoerlegging van buitenlandse vrijheidsbenemende straffen en maatregelen aan Nederland en de overdracht van de tenuitvoerlegging van Nederlandse vrijheidsbenemende straffen en maatregelen aan het buitenland.

*Toelichting:* De WOTS kan worden toegepast voor de overdracht van vonnissen naar en van:

1. Landen buiten Europa die het Verdrag Overbrenging Gevonniste Personen hebben getekend. Dit zijn er meer dan 60;
2. Andere landen buiten Europa waar Nederland een apart verdrag mee heeft;
3. Landen in de Europese Unie (EU) die de nieuwe Europese regels nog niet hebben verwerkt in een eigen, nationale wet. Zie ook het begrip: *WETS*.

Zie ook het begrip: 'Wet Wederzijdse erkenning en tenuitvoerlegging vrijheidsbenemende en voorwaardelijke sancties (WETS)'.

Op <http://www.dji.nl/Onderwerpen/strafoverdracht-wots-en-wets.aspx> staat een overzicht van welke landen welke verdragen hebben ondertekend.

### **Wet Terwee**

Wet die bedoeld is om de positie en de bejegening van het slachtoffer in het strafproces te verbeteren en de mogelijkheden van het verhalen van de schade op de dader te vergroten. Als een dader niet voldoet aan zijn betalingsverplichting, is het mogelijk om hem in hechtenis te nemen.

### **Wet Wederzijdse erkenning en tenuitvoerlegging vrijheidsbenemende en voorwaardelijke sancties (WETS)**

Nederlandse regelgeving betreffende de overdracht van de tenuitvoerlegging van strafrechtelijke beslissingen in een EU-lidstaat aan Nederland en de overdracht van de tenuitvoerlegging van Nederlandse strafrechtelijke beslissingen aan een ander EU-land. Naast de vrijheidsstraffen vallen ook de alternatieve en voorwaardelijke straffen onder de reikwijdte van de wet.

*Toelichting:* De Nederlandse wet is van kracht sinds 1 november 2012. Naast verdragen (zie begrip WOTS) bestaan er binnen de Europese Unie (EU) kaderbesluiten die overdrachten van vonnissen mogelijk maken. De wet kan alleen worden toegepast als het ontvangende of zendende land de nieuwe Europese regels ook reeds heeft verwerkt in een eigen nationale wet. Anders dan bij de WOTS hoeft een gedetineerde zelf geen verzoek tot overdracht in te dienen. In de nieuwe regeling ligt het initiatief bij het land waar de gedetineerde is veroordeeld. In beginsel vindt de overdracht plaats, ook al is de gedetineerde het er niet mee eens. Voorwaarde is wel dat de gedetineerde voldoende binding heeft met het ontvangende land. Uitgangspunt is dat een lidstaat een buitenlands vonnis erkent en de tenuitvoerlegging van de opgelegde straf voortzet.

Zie ook het begrip: Wet Overdracht Tenuitvoerlegging Strafvonnissen (WOTS)

Op <http://www.dji.nl/Onderwerpen/strafoverdracht-wots-en-wets.aspx> staat een overzicht van welke landen welke verdragen hebben ondertekend.



**Youturn JJI**

Vanaf 2010 werken alle JJI's met de basismethodiek Youturn. Met deze methodiek kunnen alle pedagogisch professionals en docenten in alle JJI's de jeugdigen op een eenduidige manier benaderen en behandelen. De tijd in een JJI wordt zo goed mogelijk benut om het recidive-risico te verminderen en de jeugdige voor te bereiden op de terugkeer in de maatschappij.

**Zelfmelder**

Een tot een vrijheidsstraf veroordeelde persoon die niet gedetineerd is op het moment dat de rechterlijke uitspraak onherroepelijk is geworden en waarbij het Centraal Justitieel Incasso Bureau, volgens de beleidsregels van het OM, heeft bepaald dat hij voor de tenuitvoerlegging van de straf (met aftrek van het voorarrest) in aanmerking komt voor de zelfmeldprocedure.